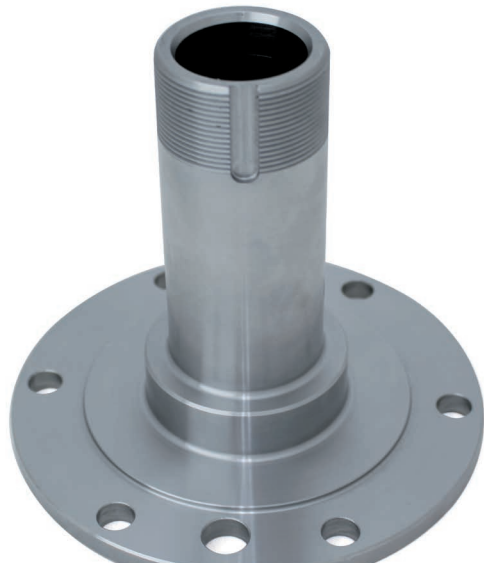




ИНТЕХНО
ТЮНИНГ ТРАНСМИССИИ

РЕМОНТНАЯ ЦАПФА

ДЛЯ МОСТОВ СПАЙСЕР
И ТИМКЕН УАЗ



ИНСТРУКЦИЯ ПО УСТАНОВКЕ

- ⓘ **ВНИМАНИЕ:** Автомобиль является сложным техническим объектом повышенной опасности. Рекомендуем установку запчастей производить в специализированном автосервисе, имеющем сертификат соответствия СТО на проведение следующих работ по ОКУН: (017100) техническое обслуживание легковых автомобилей; (017200) ремонт легковых автомобилей.
- ⓘ **ВНИМАНИЕ:** В случае самостоятельной установки внимательно изучите данную инструкцию, руководство по ремонту и обслуживанию автомобиля вашей марки и модели и убедитесь в наличии у вас необходимой квалификации, всех необходимых инструментов, материалов и специальных приспособлений.
- ⓘ Данная инструкция отражает только моменты, связанные с установкой ремонтной цапфы УАЗ и используется совместно с руководством по ремонту и обслуживанию автомобиля вашей марки и модели (далее по тексту – руководство). Перед началом работ убедитесь, что комплектность продукта соответствует заявленному перечню.
- ⓘ **ВНИМАНИЕ:** В связи с постоянной работой по совершенствованию изделия, повышающей его надежность и улучшающей эксплуатационные характеристики, в конструкцию могут быть внесены незначительные изменения, не отраженные в настоящей инструкции.



Элементы ремонтной цапфы:

1- цапфа ремонтная – 1 шт.

2- винт – 6 шт.

3- гайка – 6 шт.

Инструменты:

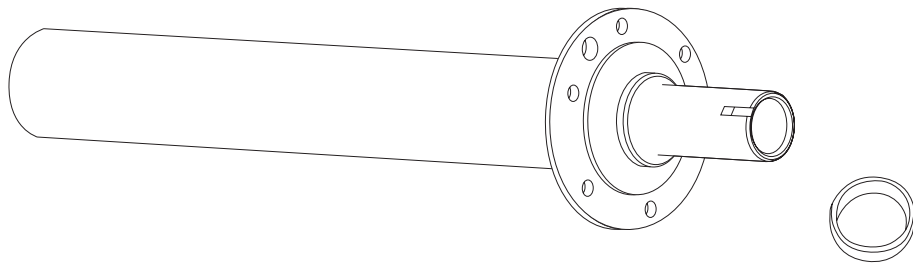
- Набор стандартный слесарного инструмента.
- Угловая шлифовальная машина

Материалы:

- Герметик силиконовый



ЭТАП 1. Подготовка чулка.

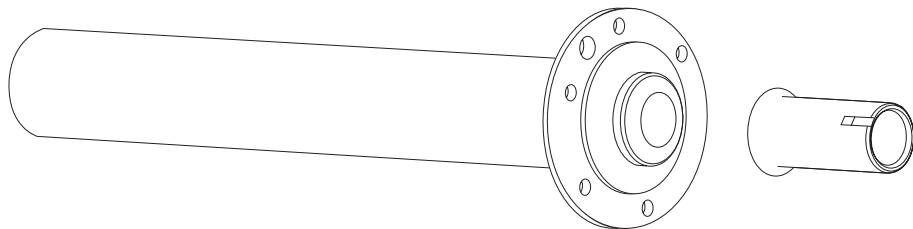


1. Демонтируйте напрессованное кольцо с шейки цапфы (**Рис. 2**).

Рис. 1



ЭТАП 1. Подготовка чулка.

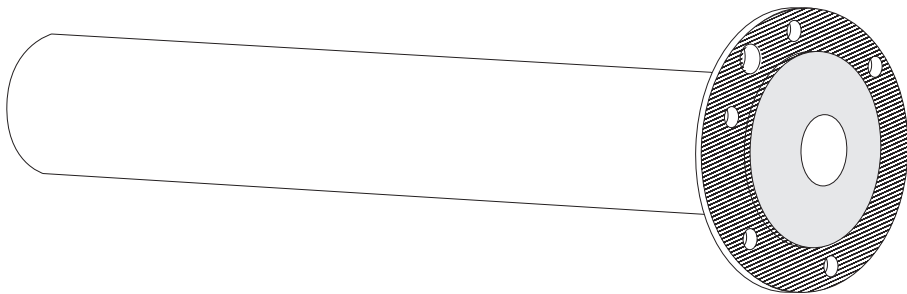


2. Используя УШМ (см. раздел Инструменты) отпилите вал цапфы (Рис. 3).

Рис. 2



ЭТАП 1. Подготовка чулка.



3. Зашлифуйте место спила (указано серым цветом на **рис. 4**) до полного прилегания ремонтной цапфы [1] к фланцу моста (**рис. 4**).

ⓘ **ВНИМАНИЕ:** Проверьте прилегание ремонтной цапфы к фланцу моста (указано штриховкой). Оно должно быть равномерным по всей окружности. Никаких зазоров между фланцем моста и цапфой, перекосов цапфы после установки **НЕ ДОПУСКАЕТСЯ**, эксплуатация автомобиля с такого рода дефектами **ЗАПРЕЩЕНА**.

Рис. 3



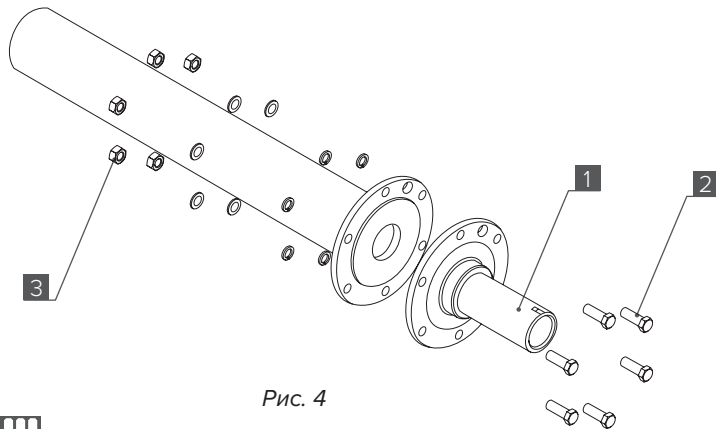
ЭТАП 2. Установка цапфы.

Рис. 4

1. Обезжирьте плоскость фланца и цапфы и нанесите герметик (**см. раздел Материалы**) на фланец моста.
2. Соберите цапфу, как показано на схеме (**рис. 4**). При наличии на вашем автомобиле ABS, совместите соответствующие отверстия на цапфе **[1]** и фланце моста.



ЭТАП 3. Совместимость с дисковыми тормозами

1. Производитель не гарантирует корректную работу АБС при установке задних дисковых тормозов (ЗДТ) с кронштейнами крепления суппорта (планшайбами), устанавливаемыми со стороны колеса на фланец ремонтной цапфы, так как это существенно уменьшит выступание датчика АБС (**Рис. 5**)

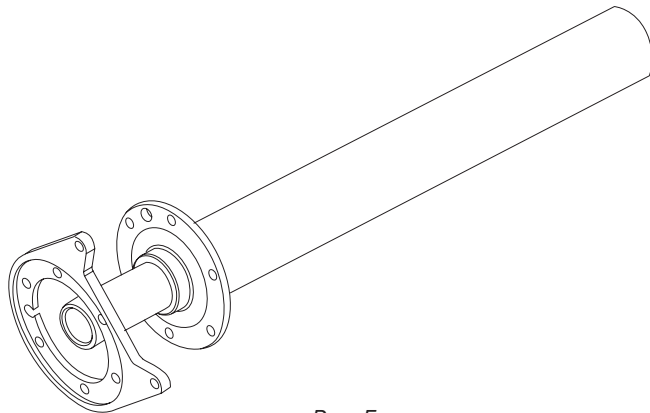


Рис. 5



ЭТАП 3. Совместимость с дисковыми тормозами

2. Рекомендуем устанавливать ЗДТ с планшайбами, устанавливаемыми на цапфу моста с внутренней стороны (со стороны редуктора) с вырезом в месте крепления датчика ABS (**Рис. 6**).

ⓘ **ВНИМАНИЕ:** При любом способе установки ЗДТ (рис. 5 или рис. 6) на автомобиль с ABS рекомендуем сверлить отверстие под датчик ABS в неоригинальных деталях (тормозной щит, планшайба) диаметром не менее 17 мм. Это исключит ложное срабатывание датчика ABS.

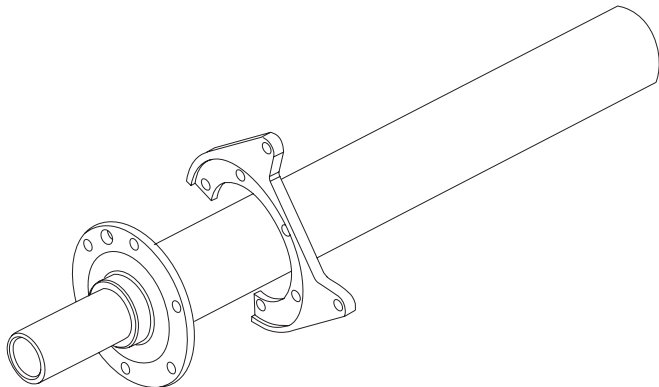


Рис. 6





www.izh-techno.ru

8-800-700-27-10

24.0818

© «ИЖ-ТЕХНО», 2018



90.00.31.084.000M